

# 特別需要學生的輔導錦囊

## 注意力缺陷過動症/過度活躍 (Attention Deficit / Hyperactivity Disorder)

### (一) 容易出現的問題



注意力缺陷過動症學生容易受到情境的影響，怪罪他們不穩定的表現，可能會忽略了他們對自己行為控制的困難。

#### (1) 學習表現不穩定

注意力缺陷過動症學生的表現容易受到情境的影響，例如一對一或小組、干擾較少、大人較多的提示、明確的提醒或指導、新鮮或變化多的情境等，都會讓注意力缺陷過動症學生表現的比較好，因此，很多人容易因為他們表現得時好時壞，而怪罪他們是故意的，甚至是偷懶、不盡心，而容易忽略了不穩定乃是他們對自己的行為缺乏控制力所致，在上述情境的協助下可以幫助他們表現出應有的水準，很多注意力缺陷過動症學生常因缺乏適當的協助而無法持續的表現應有水準的成就。



注意力缺陷過動症學生在學習規律行為的困難，仿如失禁的孩子在學習控制自己的排尿一樣，一味的怪罪處罰不如適當的包容與持續的提醒。

#### (2) 難以學習規律性的行為

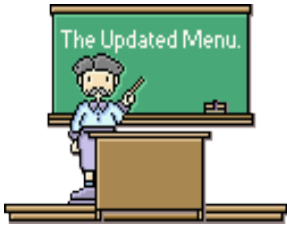
注意力缺陷過動症學生容易因為遺忘、缺乏組織、衝動的問題。簡單的規律性的活動對於一般人可能經由練習而有穩定的表現，或是因為獎懲而習得符合常規的行為，而他們會讓教師或家長覺得不易教導，容易犯規，如果師長無法瞭解他們在這方面的學習困難，給予適當的包容和必要的教導，可能容易錯怪他們，而導致親子或師生間的緊張，甚至打擊學生學習的信心。



得到適當的友誼對很多注意力缺陷過動症學生是困難的，如果師長未能察覺，未給予適當的協助，甚至落井下石的當眾責備學生的症狀，將使得注意力缺陷過動症的學生更加孤獨，人際適應更加困難。

#### (3) 人際關係不佳

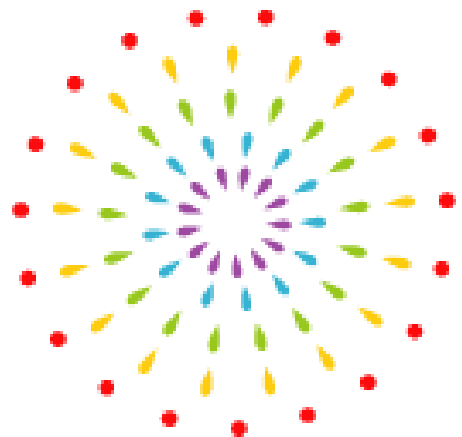
注意力缺陷過動症學生在學校經常遭遇人際的問題，不易受同儕接納、經常受同儕排斥、或與同學起衝突，甚至成為班上的孤獨兒，類似的人際關係問題可能由於其症狀導致不當的行為過多、缺乏適當的社交技能，或是認知或溝通上的缺陷所致，如果教師和家長沒有即時發現學生的問題，以及他們交友的困難，而給予適當的協助和教導，可能會讓學生在團體適應上的問題越滾越大。



# 注意力缺陷過動症學生的教育原則

不論注意力缺陷過動症學生在哪裡接受教育，授課及輔導教師應該把握下列教育原則，才能幫助學生成功的適應和學習。

- ◆ **接納他們的不能**：接納注意力缺陷過動症的問題是學生無法控制的，而不是故意。
- ◆ **協助和提醒對注意力缺陷過動症學生很重要**：就像拐杖和輪椅對肢障學生對一樣的重要，注意力缺陷過動症學生因為他們的症狀，需要外界不斷的提示或協助，我們所給的提示或協助，就像給肢體障礙學生輪椅或拐杖一樣。
- ◆ **具體、明確與結構化的教導對他們有幫助**：注意力缺陷過動學生在提示或標準不明確的學習環境會顯得焦慮、不知所措，具體、明確、結構化的學習環境可以讓他們容易遵循，容易表現出他們的潛能。
- ◆ **多種方法並用**：ADHD 學生的問題是複雜的，所以需要多種方法並用，也需要各種專業合作，包括教育、心理與醫師的合作。
- ◆ **給學生時間改變，不應力求速效的方法**：注意力缺陷過動學生的問題是慢性、長期的，使用有效的方法不一定立即見效，需要一段持續時間的介入，執行有效的方法時對於學生的改變需要耐心，不要在追求速效的心態，周遊各種方法而錯失療效的良機，或是揠苗助長而耽誤了解決問題被的時機。
- ◆ **不輕易放棄學生，多充實相關專業知識**：注意力缺陷過動症學生的問題相當複雜，每個學生所需要有效方法不同，療效的所需期限也有個別差異，不要輕易放棄學生，也不要輕易放棄有效的方法，遇到問題不妨多充實有關的專業知識，可以就近找校內特教教師、輔導室諮詢，或是利用校外相關資源，例如本手冊所附錄的各相關醫療院所、各師範院校特教中心及心理輔導諮商機構。
- ◆ **預防勝於治療**：ADHD 學生因為上述特徵容易導致他們在日常生活中出現衝突和問題，而且會因隨年級增長出現不同適應的困難，所以我們對注意力缺陷過動症學生的教育應該預防勝於治療，在問題未發生之前就先教，不要等到問題出現後再處罰，在他們需要幫忙時，及早給予提示或協助。



# 自閉症

## Autism Spectrum Disorder



### (一) 學生在學習上容易出現的問題

#### ◆ 不明白事物的意義

自閉症學生一般都不明白生活經驗背後的意義。由於他們的世界是由許多獨立的小節組成，他們未必能將這些小節連結成有意義的概念，以致不能明白小節之間的相互關係。經過適當訓練後，部分學生能夠依次序處理信息。不過，由於他們不容易明白較複雜的關係，因此認知上往往會出現困難。

#### ◆ 過分執著事物的枝節

自閉症學生往往過分執著事物的枝節，而忽略了重要的部分。有些自閉症學生的視覺辨別能力較高，但他們會將注意力錯放在一些不重要的細節，而忽略課堂的正常學習，例如學生只會注意到牆角上有一隻小昆蟲在爬來爬去，而忽略了教師正在講授的課題。此外，大部分自閉症學生的聽覺較敏銳，他們可能會注意到微弱的環境噪音，而忽略教師所說的內容。

#### ◆ 專注力較差

自閉症學生的專注力一般較差。這可能因為他們專注的事物與一般學生有別，例如對別人的說話聽而不聞，對四周環境不加理會，但對某些聲音卻異常敏感。這些異常的反應都阻礙了他們的正常學習。

#### ◆ 較難掌握抽象的概念

自閉症學生在處理語言符號及意思的統合可能有困難。他們一般能夠明白具體的概念，對於抽象的概念則較難明白。他們一般比較留意影影像而忽略語言，在處理信息時通常會著眼於片面的資料，而未能全面了解事件。

#### ◆ 較難在同一時間處理多項資料

自閉症學生對於要在同一時間分析多項資料會有困難，亦較難有次序地完成工作。他們通常只能在特定的情況下作出某一種反應，亦較難在不同的情況下靈活運用已掌握的概念。

### (二) 學生在行爲上容易出現的問題

#### ◆ 對外界的反應異常

自閉症學生對外界的反應異常。他們可能對聲音、光線和觸覺反應過分冷淡或敏感。這些行爲都妨礙了他們留意周圍的事物，影響正常學習。

#### ◆ 較為被動

自閉症學生一般都較被動及容易分心。在學校裏，往往需要別人詳細的指示和協助才曉得表達自己的要求或作出適當的回應。

#### ◆ 容易對事物產生恐懼

部分自閉症學生會對一些普通的事物產生恐懼，例如聽到某些聲音便會大叫，看到某種東西便會十分懼怕。然而對真正有危險的事物的警覺性卻不大。

#### ◆ 未能遵守規則

自閉症學生很多時都未能如一般學生透過觀察來掌握玩遊戲的技巧。他們在遊戲時往往不懂得遵守遊戲規則，所以較少參與集體遊戲。

#### ◆ 不恰當的行為

自閉症學生往往需要不斷的提示，才能掌握在不同情境的恰當行為。例如自閉症學生有時會魯莽地公開指正別人的錯處。

#### ◆ 自我傷害或破壞的行為

一般自閉症學生都不會主動傷害或破壞事物。但由於他們有溝通和人際關係的障礙，再加上一些固執的行為，因而可能當他們堅持要做某些事情而遭受別人阻止時，或被要求做一些他們不能處理的事情時，他們便會做出一些破壞或自我傷害的行為。

### (三) 自閉症學生的輔導原則

#### ◆ 情緒方面

自閉症學生有時情緒反覆，甚至突然間大發脾氣，令身邊的人大惑不解。由於自閉症學生不善於用言語來表達他們的需要，所以他們有時會用行動來表示。當周圍的人不明白他們的需要或其行動的目的時，他們便會有更大的反應，甚至大發脾氣。要幫助這些學生，可多留意他們的習慣：

#### ◆ 表達方式

- ◆ 當學生嘗試以搶奪的方式，來得到他們想要的東西，或以發脾氣來抗議，成人切忌就此退讓，以免強化他們日後採用這種方式來表達需求。
- ◆ 以學生的喜好(如食物)作為獎勵。先將獎勵細分，當學生能正確地用言語、單音字，或甚至是身體語言來表達他們的需求時，便貫切地給他們一點兒獎勵，再加以重複的練習，以強化適當的行為。

## ◆ 環境的改變

◆ 自閉症學生情緒不穩的原因之一，可能是對環境的改變感到焦慮不安。我們必須明白，有些自閉症學生對生活常規和四周環境會有偏執，稍有改變，便會令他們情緒波動。要幫助學生走出這樣一成不變的框框，教師可以採取下列步驟：

- (1) 在作出轉變前，盡可能先通知學生，向他們描述將會發生的轉變，讓他們有心理準備。
- (2) 學生的情緒很不穩定時，教師宜冷靜地處理。可考慮讓他們在成人的看顧下與其他人隔離一段時間，待他們情緒平伏下來，再作安慰。

## ◆ 面對挫折

有些自閉症學生會對自己的要求很高。當他們表現欠佳，或得不到教師嘉許時，也會大發脾氣。在訓練的過程中，教師應該：

- (1) 考慮學生的能力，把工作細分。
- (2) 向他們仔細地解釋各項步驟，給予示範和提示。
- (3) 鼓勵學生嘗試和參與，見到有正面的行為，馬上加以獎勵，目的是令學生較容易成功，而不會在遇到困難時放棄，甚至在出錯時大發脾氣。

## ◆ 社交方面

教師可在教學活動中安排自閉症的學生與其他的同學交往，例如：

### (1) 幫助別人

安排一些教學活動，使自閉症學生得以發揮所長，好讓他們能從中幫助其他同學。舉例來說，有些自閉症學生的拼字能力比普通的學生還要高，同學們在拼英文生字上遇到困難，便可向該自閉症學生請教。不過，同學們可能需要學習如何向自閉症的學生提出問題，及避免誤解自閉症學生的行為。

### (2) 認識別人

教導自閉症學生認識班中同學的姓名，以便參與各類遊戲和活動。如有需要，可編印一本載有班中同學的姓名和照片的名冊，以供自閉症學生認識。

### (3) 輪候有序/機會均等

教導自閉症學生要遵守遊戲規則，例如輪候遊戲的機會，與別人機會均等。



# 亞氏保加症

## Asperger syndrome

亞氏保加症(Asperger Syndrome)可歸類為自閉症(Autistic Spectrum Disorder, ASD)其中一種，被診斷為亞氏保加症的兒童，必須具備三種徵狀，包括：社交困難、溝通困難，和固執或狹隘興趣，他們的智能正常或資優，較少有語言發展遲緩的情況。

### 亞氏保加症與自閉症的分別：

亞氏保加症學童在語言發展上與一般兒童無異。在智能發展上亦沒有出現顯著困難。雖然，他們的智能與學習能力與其他學童並沒有大分別，但卻他們卻好像以自己獨特的方式生活在我們的世界裡。

### 亞氏保加症的特徵：

#### (一) 社交困難：

- ◆ 未能與朋輩建立友誼
- ◆ 不能察覺別人的感受和情緒反應，未能與別人有情感上的交流
- ◆ 不恰當的情緒表達
- ◆ 解讀別人說話／行爲／想法有困難，不能代入他人的想法及預測他人的動向
- ◆ 對社會規範不敏感
- ◆ 缺乏與人相處的技巧

#### (二) 溝通困難：

- ◆ 沒有顯注的語言發展遲緩，但說話的聲調、語氣和節奏奇特
- ◆ 缺乏眼神接觸
- ◆ 解讀字面背後意思的能力弱
- ◆ 難以明白非語言訊息或面部表情

#### (三) 固執或狹隘興趣

- ◆ 固執於一些令人費解的習慣或常規
- ◆ 欠缺靈活地遵從各樣規則
- ◆ 刻板而固限的興趣模式



- ◆ 對某些事特別感興趣而熱切地搜集那方面的資料
- ◆ 對改變感到不安

## 協助亞氏保加症學生的方法：

### （一） 對「一致性」的執著

亞氏保加症的學童很多時承受不了常規的變更，對於環境的轉變非常敏感，亦很多時候忙於重覆自己的儀式 / 習慣。當他們不知道下一件要做的事的時候，常常都會感到很焦慮。壓力、疲累及感官上的過分刺激也常常令他們大失方寸。

#### 課堂調適：

- ◆ 儘量提供安全及可預計的環境
- ◆ 將轉變減至最低
- ◆ 提供一致性的活動模式：「亞氏」學童若能掌握每天的常規，便較清楚每天該期望些甚麼。這樣會令他們更集中於每天該做的事情上。
- ◆ 減低「驚喜」：若上課常規出現變化，可預早讓學生知道，以減低他們的焦慮感。
- ◆ 課堂環境（如新老師、同學或活動等）的轉變會令他們過分的憂慮，因此老師可先行告知及了解是否需要處理他們的疑慮。例：若「亞氏」的兒童需要轉校，他們在上學前便需要先面見新老師、了解新校園的環境及課堂的時間表。老師可嘗試了解學童在舊學校上課的模式並在開學初段協助逐步轉變。老師亦可嘗試了解學童的興趣並給予相關的讀物 / 學習材料以協助其適應。

### （二） 社交上的困難

「亞氏」的學童一般對了解複雜的社交規則感到困難。雖然他們很多其實對社交感到興趣，卻常處處碰釘，常見的社交困難包括：

- ◆ 自我及天真
- ◆ 不喜歡身體接觸
- ◆ 在社交場合中會自說自話
- ◆ 不明白笑話、比喻或譏諷的說話
- ◆ 說話聲調過分平板 / 誇張
- ◆ 不恰當的肢體語言 / 眼神接觸
- ◆ 誤會社交的暗示
- ◆ 不了解社交距離(Social Distance)
- ◆ 對開始及持續對話出現困難
- ◆ 過分「成人化」或學究式的用語



## 建議的調適：

- ◆ 保護學童不受欺凌
- ◆ 針對較大年紀的「亞氏」學童，可嘗試向他的同學解釋他的困難，並對同學們對「亞氏」學童提供的幫助 / 友善的表現表示讚賞。
- ◆ 透過協作活動，讓「亞氏」學童發揮其長處，幫助同學了解「亞氏」兒童的特長及學習上的長處，促進他們對學童的接納。
- ◆ 「亞氏」學童會從「小天使」計劃得益。可安排較樂於助人的同學坐在旁，成為「亞氏」同學的支持。在小息或餘閒時亦可邀請「亞氏」學童加入其他同學的活動。
- ◆ 鼓勵「亞氏」學童不要孤立自己及多加入同學的活動。
- ◆ 「亞氏」學童其實都希望交朋友，只是不知道該如何和同學相處。他們需要學習及掌握基本的社交技巧。和一般學童不同的是，他們不能透過社交的互動及敏銳對方的反應而掌握社交技巧。他們需要直接及簡明的指導，以了解在我們的眼中看來簡易的社交技巧。有人形容「亞氏」的學童學習社交技巧就好像「從火星來學習人類生活的人類學家」。
- ◆ 「亞氏」學童並沒有社交的觸角及直覺，他們需要直接的提示。雖然「亞氏」學童難以掌握對方的情緒，但他們卻能學習以正確的方法去回應。若他們無心地對人無禮、表現笨拙或不敏感，可嘗試指導他們為何令人不安及正確的應對方法。





# 對立性反抗症

## Oppositional Defiant Disorder

對立性反抗症患者長時間不斷出現對抗行為。他們易鬧情緒、喜歡與大人爭執、不服從指示、故意觸怒別人、推卸責任、易怒、懷恨在心，過分的報復行為等。他們最少有以下四種症狀，維持多於六個月，並引致社交、家庭、學業等各方面的影響。

### 對立性反抗症學生的行為特徵：

1. 經常發脾氣
2. 經常與成年人起爭執
3. 經常主動反抗或拒絕聽從成年人的要求或規定
4. 經常故意激惹他人
5. 經常因自己的過失或不當舉止而責怪他人
6. 經常暴躁易怒或易受激惹
7. 經常充滿憤怒與憎恨
8. 經常懷恨或記仇
9. 經常任意發誓或說髒話



### 協助對立性反抗症學生的方法：

1. 老師宜使用**簡短而清晰的指令**，如學生繼續騷擾其他同學上課，老師可以叫他站在牆角冷靜一下或到其他安全地方，暫時離開現場(Time Out)。
2. **不要與他們爭持對與錯**  
雙方過分爭持，只會令問題變得更糟及令他們感到挫敗、自卑。
3. **訂立明確的課堂和獎罰規則**  
發問和表達意見前要先舉手及獲得老師許可才說話。
4. **鼓勵他們多與同輩交往**  
一般對立性反抗症學生的社交技巧都較為薄弱，所以老師可多在他們旁邊提供協助，指導他們一些社交技巧。
5. **鼓勵學生多思索**，提升他們自我解決問題的能力。
6. **協助他們學習控制情緒**  
老師可以教導他們一些自我控制情緒的方法，如深呼吸、畫畫等去舒緩、發洩他們的不安、煩躁的情緒。



### 處理對立性反抗症 (ODD) 的三部曲：

1. **多讚美學生**：經常讚美學生既有的優秀行為可以提升他的自尊。以「雞蛋中挑骨頭」的態度一定可以找到他的優點，多說些讚美他的話，如「表現不錯喔！」也是一種有感覺的肯定。先好好地肯定學生既有的成就（目前的努力與做得不錯的地方），再找機會進一步激勵他往上提升與進步。這階段減少或不先處理他的對抗。以同理心回應對他的理解，並避免對他嘮叨。
2. **施以小惠**：以他喜歡的東西，例如糖果等東西獎賞他、鼓勵他，有助於增強其正向行為及培養、建立合作關係。
3. **要求他**：建立良好關係後，再要求他改變，比較能產生效果；可以的話容許進三步退兩步的情形（還是有進步）；先提小要求，再漸漸提出大要求。

# 智能障礙

## Intellectual Disability

根據《精神疾病診斷與統計手冊 — 第五版》(DSM5)，智能障礙 (Intellectual Disability) 為一種「腦發展疾病」。要診斷一個人為智障，需同時評量智力及適應功能，患者必須有以下特徵：

1. 智力遠低於一般水平：智力包括解決問題、推理、計劃、判斷、抽象思維等能力。智障患者在以上方面都顯著地低於同齡人的水平 (IQ 70 或以下)。
2. 適應功能遠低於水平：適應功能是指處理日常生活問題的能力，包括概念的學習能力 (如讀寫、計算、語言的理解及表達等)、社交能力 (如與人溝通的能力、與人建立及維繫關係的能力等)、及實際生活能力 (如自理、管理金錢、運用社區設施、職業技能等能力)。
3. 以上能力的缺陷於 18 歲之前初發。

### 智力障礙的分類:

1. 輕度：智商 50-55 至大約 70
2. 中度：智商 35-40 至大約 50-55
3. 嚴重：智商 20-25 至大約 35-40
4. 極嚴重：智商低於 20-25

### 智力障礙學生的特徵及需要:

#### 生理:

1. 與一般學生比較，其發展會較遲緩
2. 顯示慢吞吞的形象
3. 感知肌能的發展較差，尤其需要高度手眼協調的活動，例如：握筆
4. 不明白及不適應青春期的生理變化，會對異性產生興趣，缺乏自我控制的能力，欠缺自我保護能力，未能了解社會道德規範。

#### 智力:

1. 智齡及社交年齡均比實際年齡低
2. 影響學習能力：
  - 2.1 領悟力弱，學習進度緩慢，
  - 2.2 精神不集中，容易分心，專注力較短
  - 2.3 模仿力較低，聯想力弱，難理解抽象思維及邏輯思考
  - 2.4 記憶力弱，依賴強記來儲存信息
  - 2.5 較難在同一時期內接受不同類別的知識



- 2.6 有錯不易改正，因被錯誤先入為主
3. 語言理解及表達能力
  - 3.1 發音不清晰
  - 3.2 使用詞彙有限，句式簡單
  - 3.3 語法不依常規
  - 3.4 理解力弱，不易接收多重指令，或不了解別人說話的含意
  - 3.5 表達力弱，會詞不達意或答非所問
4. 情緒
  - 4.1 思想單純，性格率直
  - 4.2 情緒容易從本身的行為顯露，但有時表達方法不恰當
  - 4.3 會鬧情緒，或出現具挑戰行為的表現，時間及程度因人而異
  - 4.4 對別人的批評敏感
  - 4.5 可能有自卑感及欠自信
  - 4.6 自我形象評價低
5. 社交
  - 5.1 較為被動，對陌生的人物或環境產生恐懼
  - 5.2 未能了解與人交往的社交規範
  - 5.3 社交行為較為不成熟，喜歡吸引他人注意、對他人的反應敏感及過分熱情
  - 5.4 是非觀念薄弱，缺乏自制及自我保護能力
  - 5.5 需要清楚地教導及指示正確的行為

#### **教導智力障礙學生的一般原則及策略:**

1. 配合智障學生的學習能力和進度，在課程、活動、功課及評估等方面作調適，甚至編寫個別教學計劃
2. 功能性學習內容，具體化及生活化
3. 教材及教具的選取及使用如實物、圖片、模型及電腦教材等
4. 多感官教學，透過視覺、聽覺及觸覺等讓學生從不同角度感受事物
5. 學習內容由淺入深，安排有合理的難度，把學習目標細分，令他們易於掌握，加強成功感:
  - i. 工序分析，把學習活動細分為一系列循序漸進的步驟
  - ii. 清晰描述各步驟的元素及可量度的評核標準
  - iii. 若學生在某個步驟遇到困難，則需將該步驟再細分成更小的步驟
6. 提供簡單、清楚及多樣化的指示，如口頭、視覺及觸角協助，並適當地把提示增加或遞減
7. 給予回饋、增強學習和行為表現
8. 經常檢討教學及學習進度，採用多元的評估方法，以便修訂教學內容

# 妥瑞症

## Tourette Syndrome

妥瑞症 (Tourette Syndrome) 是一種具神經生物學基礎的慢性反覆出現不自主的動作及聲音上的 tic，tic 就像它短促的英文發音一般，最常見的有眨眼睛、噘嘴巴、裝鬼臉、聳肩膀、搖頭晃腦等快速而短促的動作，清喉嚨、醒鼻子、大叫等，但有時動作也可以複雜到像摸鼻子、碰觸別人、邊走邊跳的動作、傷害自己等行爲。tic 不是壞習慣，也不是常被誤認的心理疾病或精神病，更不是故意要引人注目。tic 更包含動作以外不自主的聲語和感覺，全身任何部位只要會動、會出聲、或會感覺的部位，都可以出現 tic。一般而言，tic 並非絕對無法克制下來，但就像是克制打噴嚏一樣，常常無法持續壓抑，要不然就是勉強壓抑下來卻異常難受。

### (一) 妥瑞症徵狀

tics 可分為動作型與聲語型，又各自可分為簡單型與複雜型如下：

#### 1. 動作型的 tics

##### 1.1 簡單動作型 tic (simple motor tic)

突然、短暫、無意義的動作。例如：眨眼、眼睛動作、裝鬼臉、鼻子抽動、噘嘴、搖頭晃腦、聳肩、緊縮肚皮、手腳晃動、手指移動等，通常在動作的期間小於一秒。

##### 1.2 複雜動作型 tic (complex motor tic)

緩慢地、較長時間的固定不動(stereotyped)、看起來好像較有目的。例如：會有一些臉部的表情及往後撥他的頭髮、持續地看著某個東西、碰觸東西或別人、跺腳、或寫字的 tic (如反覆寫著同個字、寫字中一再放下筆中斷再來、劃髒話) 模仿別人的動作 (echopraxia)、猥褻不雅的動作(obsence gesture)、會合併搖頭晃腦和聳動身體可能會同時出現、可能會有一些自然流露出強迫性 (compulsive)儀式的行爲。

#### 2. 聲語型的 tics

##### 2.1 簡單聲語型 tic (simple vocal tic)

快速、發出沒有意義的聲音與吵雜音。例如：清喉嚨、咳嗽、擤鼻涕、吐口水、發出尖叫聲、似犬吠聲、似豬的咕魯聲、吸吮聲、像是動物的聲音及數不清的其他聲音。

## 2.2 複雜聲語型 tic (complex vocal tic)

突然、較有意義的言辭，相當多樣化的，包括其音節、字眼、慣用語等，就像是隨時會突然改變其說話的速度、節奏。例如：回音現象 (echo phenomena；重複別人的話)、穢語症 (coprolalia；猥褻、不恰當和具有攻擊性的字眼或表達方式)

### (二) 妥瑞症的其他併發症

妥瑞症病症的出現，也可能深遠的影響了一些日常行為，例如寫字、閱讀以及日常生活上的行動。由於妥瑞症患者在公共場合與社交處境上曾體驗到不好的經驗，因此往往較害羞、意志消沈甚至會遠離逃避人群。而妥瑞氏症除了有動作以及聲語型的症狀以外，也可能有以下一項或多項狀況並存。其中包括強迫症、專心注意力不足、過度活潑好動、學習困難、自我傷害行為或其他非情緒性問題。

### (三) 給老師的建議

1. **同儕間適時的說明**：老師可在妥瑞症學生不在教室時，跟同學說明該生狀況。除了可避免其他同學的恐懼猜忌外，也可讓他們瞭解妥瑞症學生所需要的幫助，並學習尊重與包容別人。
2. **教室中的特殊安排**：當妥瑞症學生考試時，可容許學生加時。此外，為避免妥瑞症學生不專心而安排其坐在中間的位置，反而容易增加其壓力與緊張。因此，建議安排學生坐在前排側邊較為適當，並讓表現較好的學生坐在其四周，以增加良性的學習。
3. **作業小技巧**：老師在交代作業時，應盡量簡化。可將一次份量多的作業分小部分完成。同時也可以鼓勵妥瑞症學生以其他方式來代替「寫」功課，例如以打字或電腦等方式繳交。而一些需要即時完成的功課最好多給妥瑞兒充裕的時間。此外，為了避免妥瑞兒因為語言障礙引發口吃，在妥瑞兒上台說話的時候，請他(或她)準備小抄，同時示意其他小朋友勿面露嘲笑而須給予支持鼓勵。
4. **創意看待動作問題**：在適當的時候，給予妥瑞兒休息，例如允許出去喝杯水、離開座位一下子或上個洗手間等等，讓 tic 的症狀得到抒解。老師可邀請學生幫忙收發簿或發東西等。除了可引發學生的自重及發洩過多的能量外，也能藉此促進妥瑞兒的自尊及增強與其他同學的關係。



# 特殊學習障礙

## Specific Learning Disorder

特殊學習障礙是泛指一系列學習異常的表現，即在聆聽、說話、閱讀及寫作等方面有顯著困難。特殊學習障礙的類別有：讀寫障礙 (developmental dyslexia)、特殊語言障礙 (specific language impairment)、發展性協調障礙 (developmental coordination disorder)、特殊數學運算障礙 (dyscalculia) 及視覺空間感知障礙 (visual-spatial perceptual disorder)，其中以讀寫障礙最為普遍。

有讀寫障礙的學童，雖然有常規的學習經驗，但卻有閱讀和書寫困難。一般來說他們的記憶力較弱，訊息處理的速度也較慢。他們的語音處理、視覺及聽覺認知能力、專注力、分辨左右、列序或組織等能力可能較弱。

### (一) 行為上的特徵

1. 注意力不集中、以各種藉口規避或延遲學校作業。
2. 以不同面貌出現（如社交高手、班上小丑、不在乎）以挽回因學業不佳而失去的面子。
3. 當面對師長或父母的責備、批評時反應特別尖銳。
4. 降低對自己能力的期望，滿意低於自己水準的表現。
5. 嚐試新學習的意願低。



### (二) 學業上的特徵

1. 學習自動化不如同年級學生。例如念字的速度比同年級學生慢；又例如當大多數三、四年級學生以心算個位數加減法，有數學障礙的學生需要畫圈圈或是以手指輔助計算。
2. 由於在某項學習上沒有自動化，學生完成這一項工作不只花費的時間比一般學生多，其所化費腦力和體力也比一般學生多，因此做完此項工作後，他的疲累是明顯的。
3. 對於符號如文字符號、數字符號或注音符號的學習和反應與其他種類學習如繪畫、空間問題解決等有明顯差異。
4. **讀寫障礙**的學生在學習可能有以下的表現：
  - 4.1 閱讀時動作緊張，不安定。
  - 4.2 閱讀過程中速度緩慢，會有省略、替換、停頓、斷詞不當、讀錯等現象。這些錯誤會影響閱讀理解，如：「發洩」念成「發揮」、「稱讚」念「贊成」、「態度」念「濃度」等。學生似乎看到字形的相似就以既有知識讀出，不顧上下文的限制。
  - 4.3 書寫能力弱，如執筆忘字，寫同音字，筆劃的遺漏或多餘，不依筆順，寫鏡字，對

字型的架構未能掌握，抄筆記有困難，字型忽大忽小。

- 4.4 對篇章的理解力弱，把精力花在文字解碼，未能顧及內容理解。
- 4.5 思考方法缺乏機變性與組織性，未能掌握基本學習技能或自我建構學習。

5. **特殊語言障礙**的學生在語言上可能有以下的表現:

- 5.1 說話句子組織能力弱，表達和理解方面都甚差。
- 5.2 複述事情時顯得混亂，對方難以明白。
- 5.3 非語言能力明顯較好，令老師覺得孩子表現不平均。
- 5.4 主要限於言語的問題: 接收語言緩慢、緩慢的字匯增長、單字的提取困難、文法結構的遲緩發展。

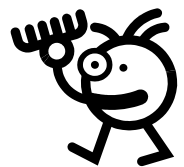
6. **發展性協調障礙**的學生可能有以下的表現:

- 6.1 發展性協調障礙是指兒童在動作協調上出現問題。
- 6.2 寫字欠佳又吃力，手腳不靈活。
- 6.3 身體平衡感較差，經常因為笨拙而引致自己或他人發生意外。
- 6.4 字體的大小多超越所指定的格或行的範圍。

7. **特殊數學運算障礙**的學生在數學上可能有以下的表現：

基礎數學運算緩慢，可以觀察到藉用手指或點算等策略。

- 7.1 答題時表現出不確定答案是否正確的態度。
- 7.2 當沒有時間的壓力，他們可以作對某一些數學題目。當有時間壓力，他們可能放棄答題，表示作不出來。
- 7.3 閱讀及分辨數學符號困難，空間、序列、順序概念困難。
- 7.4 無法分辨數字及運算符號，如「6」和「9」及「+」和「x」。
- 7.5 無法閱讀文字題後作適當的解題步驟及選用適當的運算方法。



8. **視覺空間感知障礙**的學生在視覺空間上可能有以下的表現：

- 8.1 對於任何空間的辨識有困難，未能組合「字」的不同部份，看起來像「散」開一般。
- 8.2 寫字的筆劃長短經常出錯，常有加多或減少筆劃。
- 8.3 未能辨認形狀相似的字，例如：日→目 春→看 土→士。



(三) **特殊學習障礙**的學生的輔導原則

◆ 明白及接納的態度

他們需要用具體的形式來做心智運作，要靠具體實物來獲取新知識。他們有學習能力，只是學習模式及過程和他人不同。

◆ 不以時間或速度為要求

前面提過學障學生的一個特色是在有障礙的科目或項目上，他或許可以作，但要費



很長的時間去完成。有一位大學生知道自己的困難，告訴我，「老師，這一些指定參考書我一定會讀完，但是我需要較長的時間。」這是我們要尊重的。

◆ 利用科技減低學障者在機械性工作上的負擔

在現行教育體制下，我們常要求學習障礙學生與一般學生作同樣數量的作業。作業中又有許多機械性的練習。對於學障生來說，例如閱讀障礙者通常寫字所花費的力氣和時間是一般學生的倍數。當他完成抄寫時，已經沒有腦力和體力，甚至時間上也不許可去想文章要呈現什麼內容及要如何表現了。為使他們有時間和精力從事較高層次的思考與工作，可以在功課上作出調適，如功課份量及減少重覆抄寫。或是讓他們以電腦文書輸入代替手寫完成寫作、或是以計算機代替心算，都是讓學障生發揮潛能該做的事。

◆ 輔導學障者接受自己的障礙並發掘自己的長處

許多學障學生經歷幾年的學習挫折後，覺得自己一無是處，連原本有能力可以做的事都放棄，這是讓人非常痛心的事。

◆ 學障學生要有機會學習與一般人一樣的負起應負責任

家長或許會疼惜學障子女的表現，也不滿其受教機會的不足，因此特別保護他們。但這樣的不放心與保護相對的放鬆了對學障學生的要求和約束。成人對學習障礙學生能力可及之處不應該放鬆標準，免得他們以能力為藉口避開須較費力氣的學習。

◆ 正面讚賞，在必要時給予協助

當學生願意努力嘗試，甚至成功時，應該給予正面及即時的讚賞，而在有需要時則給予適當的協助。

### 資源介紹

共融資料館: <http://www.hkedcity.net/sen/cht/index.html/>

協康會: <http://slp.heephong.org/>

教育局 <http://www.edb.gov.hk/tc/edu-system/special/resources/serc/index.html>

香港心理衛生會: <http://www.mhahk.org.hk/chi/index.htm>

香港耀能協會 [http://www.sahk1963.org.hk/b5\\_shopping\\_3.php](http://www.sahk1963.org.hk/b5_shopping_3.php)

